



МИНИСТЕРСТВО СЕЛЬСКОГО ХОЗЯЙСТВА РОССИЙСКОЙ ФЕДЕРАЦИИ

Департамент экономики и государственной поддержки АПК

Федеральное государственное бюджетное учреждение

«Специализированный центр учета в агропромышленном комплексе»

Еженедельный информационно-аналитический обзор

№40
14.10.2014

Сводный обзор конъюнктуры аграрного рынка России

▶ ЗЕРНОВЫЕ КУЛЬТУРЫ И ПРОДУКТЫ ИХ ПЕРЕРАБОТКИ

▶ МАСЛИЧНЫЕ КУЛЬТУРЫ И ПРОДУКТЫ ИХ ПЕРЕРАБОТКИ

▶ МОЛОКО И МОЛОЧНАЯ ПРОДУКЦИЯ

▶ МЯСО И МЯСНАЯ ПРОДУКЦИЯ

▶ САХАР

▶ ЭНЕРГОРЕСУРСЫ

▶ ДИЗЕЛЬНОЕ ТОПЛИВО



В подготовке выпуска использованы официальные материалы Министерства сельского хозяйства РФ, Федеральной таможенной службы, Федеральной службы государственной статистики, ценового мониторинга ФГБУ «Спеццентр учет в АПК» и другие отраслевые источники.

Информационно-аналитический обзор выходит еженедельно, по вторникам.

Тел.: +7 (495) 917 – 50 – 42 info@specagro.ru www.specagro.ru

По информации Минсельхоза России, на 10 октября 2014 г. зерновые культуры обмолочены с площади 41,0 млн га (90,9% к посевной площади), намолочено 102,5 млн т зерна в первоначально оприходованном весе при урожайности 25,0 ц/га. На аналогичную дату 2013 г. обмолочено 37,7 млн га зерновых, намолочено 83,1 млн т в первоначально оприходованном весе при урожайности 22,0 ц/га. На 10 октября сев озимых на зерно и зеленые корма проведен на площади в 14,4 млн га (87,3% от плана), что на 5,0 млн га больше, чем годом ранее.

По данным ФТС России (без учета данных о торговле с республиками Беларусь и Казахстан), экспорт зерна с 1 июля по 5 октября 2014/15 МГ составил 12 208,2 тыс. т, что на 33,7% больше, чем за аналогичный период прошлого сезона, в т. ч. пшеницы – 10 330,5 тыс. т (+34,7%). За сентябрь текущего года объемы экспорта зерна увеличились на 30,4% по сравнению с аналогичный периодом 2013 года и достигли 3 757,3 тыс. т, в том числе пшеницы – 2 971,6 тыс. т (+24,5%), ячменя – 504,3 тыс. т (+37,6%), кукурузы – 248,6 тыс. т (в 2,3 раза больше). За период с 1 по 5 октября 2014 года объем экспорта зерна увеличился в 2,9 раза по сравнению с аналогичный периодом 2013 года и составил 667,0 тыс. т, в т. ч. пшеницы – 472,8 тыс. т (в 2,3 раза больше), ячменя – 136,3 тыс. т (в 13,7 раза больше), кукурузы – 49,8 тыс. т (в 5,0 раза больше).

С 30 сентября по 9 октября 2014 г. объем биржевых сделок в рамках государственных закупочных интервенций достиг уровня в 85,7 тыс. т зерна на сумму 482,6 млн руб. Средневзвешенные цены составили: на пшеницу мягкую 3 кл. – 6 400,0 руб./т, пшеницу мягкую 4 кл. – 6 265,8 руб./т, пшеницу мягкую 5 кл. – 6 005,6 руб./т и ячмень фуражный – 5 149,7 руб./т.

В октябре специалисты USDA вновь повысили прогноз мирового производства пшеницы в 2014/15 МГ до 721,1 млн т, что на 1,2 млн т выше сентябрьской оценки и на 6,0 млн т больше результата 2013/14 сезона. Оценка урожая пшеницы увеличена для ЕС на 3,0 млн т (до 154,0 млн т), Пакистана – на 0,5 млн т (до 25,0 млн т) и Украины – на 0,5 млн т (до 24,5 млн т), снижена – для Казахстана на 1,0 млн т (до 12,5 млн т), Канады – на 0,5 млн т (27,5 млн т), Австралии – на 0,5 млн т (до 25,0 млн т) и Аргентины – на 0,3 млн т (до 12,0 млн т). Объем мирового потребления пшеницы увеличен на 3,2 млн т относительно предыдущего прогноза (до 714,1 млн т), что превышает показатель 2013/14 сезона на 9,6 млн т. Данное увеличение обеспечено за счет США (+0,7 млн т, до 33,1 млн т), ЕС (+0,5 млн т, до 126,0 млн т), Ирана (+0,5 млн т, до 18,2 млн т), России (+0,3 млн т, до 34,8 млн т) и Пакистана (+0,4 млн т, до 18,2 млн т). Прогноз объемов мировой торговли пшеницей в 2014/15 МГ возрос на 1,7 млн т и составил 156,6 млн т (-5,5 млн т к 2013/14 МГ). Оценка объемов экспорта пшеницы в 2014/15 МГ повышена для стран ЕС, Канады, США и Мексики; за счет невысокого урожая пшеницы снижена для Казахстана, Аргентины и Австралии. Мировые запасы пшеницы к концу сезона 2014/15 составят 192,6 млн т, что на 3,8 млн т меньше сентябрьской оценки и на 7,0 млн т больше, чем в сезоне 2013/14 МГ.

По информации Минсельхоза России, по состоянию на 10 октября 2014 г. подсолнечник на зерно убран с площади 4 635,4 тыс. га (68,0% к посевной площади), валовой сбор составил 6,9 млн т (в 2013 г. – 3,7 млн т) при урожайности 14,8 ц/га (в 2013 г. – 19,8 ц/га). Рапс обмолочен с площади 936,2 тыс. га (78,6% к площади уборки), намолочено 1 367,0 тыс. т (в 2013 г. – 1 079,2 тыс. т) при урожайности 14,6 ц/га (в 2013 г. – 13,2 ц/га). Соя обмолочена с площади 1 113,5 тыс. га (56,5% к площади посева), намолочено 1 499,6 тыс. т (в 2013 г. – 708,6 тыс. т) при урожайности 13,5 ц/га (в 2013 г. – 15,4 ц/га).

По данным ФТС России (без учета данных о торговле с республиками Беларусь и Казахстан), экспорт подсолнечного масла (коды ТН ВЭД: 1512119101; 1512119109) за период с 1 сентября по 5 октября 2014 г. составил 47,5 тыс. т, что на 3,5% больше в сравнении с аналогичным периодом прошлого года. За сентябрь 2014 года объем экспорта уменьшился до 37,5 тыс. т (-3,6% к 2013 г.), за период с 1 по 5 октября составил 10,1 тыс. т (+42,5% к 2013 г.). Импорт подсолнечного масла за указанный период составил 39,8 т, что в 1,9 раз меньше, чем за аналогичный период 2013 года; импорт с 1 по 5 октября 2014 г. не осуществлялся.

В октябре USDA снизило прогноз мирового производства подсолнечника в 2014/15 МГ до 40,2 млн т, что на 0,3 млн т ниже сентябрьской оценки и на 2,7 млн т меньше урожая в предыдущем сезоне. Уменьшена оценка урожая подсолнечника для России до 9,5 млн т (на 0,3 млн т относительно предыдущей оценки) и Аргентины до 2,5 млн т (на 0,2 млн т); повышен прогноз для стран ЕС до 8,6 млн т (на 0,2 млн т). Мировое производство подсолнечного масла оценивается в 15,4 млн т (-0,15 млн т к 2013/14 МГ). Специалисты USDA повысили прогноз производства сои до 311,2 млн т, что на 0,1 млн т больше предыдущей оценки и на 26,2 млн т больше, чем в 2013/14 МГ. Повышена оценка урожая соевых бобов в США до 106,9 млн т (+0,4 млн т к августовскому прогнозу), снижена для Китая до 11,8 млн т (-0,2 млн т). Запасы сои в 2014/15 МГ составят 90,7 млн т (+24,2 млн т к 2013/14 МГ). Производство рапса в 2014/15 МГ оценивается в 70,3 млн т (-0,4 млн т относительно предыдущей оценки; -0,2 млн т к 2013/14 МГ). Снижен прогноз производства рапса для Канады на 0,3 млн т (до 14,4 млн т), увеличен для ЕС на 0,1 млн т (до 23,5 млн т).

По сведениям Росстата, на 1 октября 2014 г. в сельхозорганизациях страны (без учета данных по Крымскому ФО) наблюдалось снижение поголовья коров на 3,3% по сравнению с аналогичным показателем прошлого года, до 3 457,3 тыс. голов. При этом продуктивность молочных коров за январь – сентябрь 2014 г. на 7,6% превысила аналогичный показатель прошлого года и составила 4 131,0 кг в расчете на одну корову. Объем производства сырого молока в сельхозорганизациях за 9 месяцев 2014 г. составил 11 069,4 тыс. т (+1,8% к аналогичному показателю 2013 г.)

По данным ФТС России (без учета данных о торговле с республиками Беларусь и Казахстан), с начала года по 5 октября 2014 г. физический объем импорта молока и сливок (ТН ВЭД 0401, 0402) составил 47,3 тыс. т (-21,4% к аналогичному периоду 2013 г.), в стоимостном выражении – 134,7 млн долл. (-21,9%), сыра и творога (ТН ВЭД 0406) – 166,6 тыс. т (-31,9%), в стоимостном выражении – 878,6 млн долл. (-27,0%), масла сливочного (ТН ВЭД 040510) – 55,5 тыс. т (+5,5%), в стоимостном выражении – 270,6 млн долл. (+18,3%). Объем импорта молочной сыворотки (ТН ВЭД 040410) составил 19,2 тыс. т (-14,3%), в стоимостном выражении – 31,4 млн долл. (-11,0%). За минувший сентябрь объем ввезенного молока и сливок сократился на 47,2% по сравнению с августом и на 90,0% по сравнению с аналогичным периодом прошлого года, составив 0,9 тыс. т на сумму 3,7 млн долл. В сентябре 2014 г. было импортировано 2,1 тыс. т сыра и творога (-67,5% к августу; -92,8% к сентябрю 2013 г.), 2,5 тыс. т масла сливочного (-8,2% к августу; -90,6% к 2013 г.).

По информации Чикагской товарной биржи (СМЕ), по состоянию на 10 октября 2014 года средняя цена по фьючерсам на поставки в октябре сухого обезжиренного молока (Nonfat Dry Milk) установилась на уровне 3 263 долл./т (+1,7% за неделю), масла сливочного (Cash Settled Butter) – 6 140 долл./т (+3,9% за неделю), сыров (Cash Settled Cheese) – 5 104 долл./т (-0,5% за неделю).

МЯСО

По данным Росстата, на 1 октября 2014 г. в сельхозорганизациях страны по сравнению с аналогичным периодом 2013 г. снизилось поголовье КРС (-2,6%, до 8 670,1 тыс. голов), в т. ч. коров (-3,3%, до 3 457,3 тыс. голов); лошадей (-2,9%, до 352,0 тыс. голов); овец и коз (-4,7%, до 4 772,1 тыс. голов). Производство скота и птицы на убой за январь – сентябрь 2014 г. увеличилось на 7,3% по сравнению с аналогичным показателем 2013 г. и составило 6 371,6 тыс. т. Рост произошел за счет увеличения производства свиней (+12,4% к 2013 г., до 2 048,7 тыс. т), птицы (+6,6% к 2013 г., до 3 643,8 тыс. т), овец и коз (+3,9% к 2013 г., до 20,8 тыс. т) и других видов скота (+8,7% к 2013 г., до 10,6 тыс. т). За 9 месяцев 2014 г. объемы производства КРС на убой отмечались снижением на 2,6% по сравнению с аналогичным периодом 2013 г. (до 647,6 тыс. т). При этом объем производства КРС на убой в сентябре 2014 г. превысил показатель августа на 16,3% и составил 80,2 тыс. т.

По сведениям ФТС России (без учета данных о торговле с республиками Беларусь и Казахстан), с начала года по 5 октября 2014 г. ввоз на территорию страны мяса и пищевых мясных субпродуктов (ТН ВЭД 02) составил 1 050,9 тыс. т (-31,9% к аналогичному показателю прошлого года), в стоимостном выражении – 3 414,4 млн долл. (-23,6%). Импорт говядины (ТН ВЭД 0201, 0202) в физическом объеме составил 381,1 тыс. т (-5,8% к аналогичному показателю 2013 г.), в стоимостном выражении – 1 640,8 млн долл. (-8,0%), свинины (ТН ВЭД 0203) – 268,2 тыс. т (-40,3%), в стоимостном выражении – 1 036,8 млн долл. (-32,8%), мяса птицы (ТН ВЭД 0207) – 246,1 тыс. т (-23,2%), в стоимостном выражении – 371,6 млн долл. (-22,2%).

По информации Чикагской товарной биржи (СМЕ), по состоянию на 10.10.2014 средняя цена по фьючерсам на поставки в октябре КРС (Live cattle) составила 3 635 долл./т (+1,5% за неделю), постной свинины (Lean Hog) – 2 413 долл./т (+3,6%), скота на откорме (Feeder Cattle) – 5 302 долл./т (-0,2%).

По оперативным данным органов управления АПК субъектов РФ, на 10 октября 2014 года накопано 21,3 млн т фабричной сахарной свеклы с площади 578,0 тыс. га, что составляет 63,5% к уборочной площади. По сравнению с 2013 годом урожайность снизилась с 418,5 ц/га до 368,7 ц/га.

По информации Союзроссахара, на 6 октября т. г. переработку сахарной свеклы в России осуществляли 70 сахарных заводов с общей мощностью переработки 302,8 тыс. т в сутки (в прошлом году – 229,7 тыс. т в сутки). Всего заготовлено 14 813,8 тыс. т сахарной свеклы (в прошлом году – 11 773,8 тыс. т), переработано 12 131,0 тыс. т (в 2013 году – 10 121,3 тыс. т) и выработано 1 724,4 тыс. т сахара. (1 262,5 тыс. т). Суточное производство свекловичного сахара составило 46,0 тыс. т, что почти в два раза больше, чем за аналогичный период прошлого года.

С конца августа 2014 года наблюдается сезонное снижение розничных цен на сахар-песок. По данным Росстата, за отчетную неделю розничные цены снизились на 0,8% и составили 36,72 руб./кг. С конца августа потребительская цена снизилась на 6,1%. В дальнейшем ожидается продолжение снижения розничных цен на сахар. Способствовать этому будет увеличение сбора сахарной свеклы и, как следствие, увеличение объемов производства сахара.

По информации ФТС России (без учета данных о торговле с республиками Беларусь и Казахстан), с начала года по 6 октября объемы импорта сахара (ТН ВЭД 1701) увеличились до 642,7 тыс. т, что на 44,7% больше объемов импорта за аналогичный период 2013 года. Объем импорта сахара с 1 по 5 октября составил 1,6 тыс. т (в прошлом году за аналогичный период было импортировано 1,5 тыс. т). Физические объемы экспорта сахара с начала года снизились до 1 896,1 т (на 44,0% меньше объемов за соответствующий период прошлого года), в том числе с 1 по 5 октября – до 12,9 т (за аналогичный период 2013 года было экспортировано 22,2 т).

На мировом рынке третью неделю подряд наблюдается рост цен на сахар. Основным поводом служат ожидания снижения объемов урожая тростника в южно-центральной части Бразилии. На Нью-Йоркской товарно-сырьевой бирже (NYSE: ICE) средняя цена по мартовским фьючерсам на сахар-сырец на 8 октября составила 373 долл./т, что на 5,5% выше, чем на прошлой неделе.

САХАР

На отчетной неделе на СПбМТСБ продолжился рост цен на бензин марки Премиум-95. Биржевые цены на бензин марки Регуляр-92 показывали разнонаправленную динамику в зависимости от базиса поставок. Так, на базисах поставок Саратовского НПЗ, Киришского НПЗ, а также НПЗ Центрального ФО наблюдались снижение биржевых цен на 0,5-1,4% за неделю. Увеличение цен на бензин обеих марок наблюдалось на базисах поставок в Сибирском федеральном округе. За период с 6 по 10 октября средняя биржевая цена на бензин Премиум-95 с базиса поставки Омского НПЗ выросла на 2,5% (до 42 600 руб./т), на бензин Регуляр-92 – на 2,2%.

Росту цен способствовал высокий спрос на бензин в Сибирском ФО. На отчетной неделе некоторые АЗС в Иркутской и Новосибирской областях столкнулись с проблемой нехватки бензина. Основной причиной послужило снижение объема отгрузок топлива с Ангарского и Омского НПЗ, которые с сентября т.г. проводят планово-профилактические работы на своем производстве.

По состоянию на 9 октября в Новосибирской области запасы АИ-92 хватает на 8 дней, АИ-95 – на 11 дней, дизельного топлива – на 13 дней (критическим показателем на топливном рынке считается снижение обеспеченности ГСМ на период ниже 10 дней). В Иркутской области объемов запасов АИ-92 достаточно на 18 дней, АИ-95 – на 16 дней, дизтоплива – на 14 дней.

Мировые цены на марки нефти Brent и Light Sweet на отчетной неделе продолжили снижение. Цена на Brent 9 октября обновила минимальное значение за последние 4 года и составила 89,02 долл./барр. Нефть Light Sweet подешевела до 84,85 долл./барр. – минимальное значение с июля 2012 года.

По состоянию на 6 октября 2014 г. Росстатом зафиксированы следующие значения розничных цен в России (с изменениями к предыдущей неделе): АИ-80 – 29,87 руб./л (+0,03 руб./л); АИ-92 – 32,24 руб./л (+0,09 руб./л); АИ-95 – 35,02 руб./л (+0,09 руб./л); ДТ – 33,42 руб./л (0,00 руб./л).

По данным ФГБУ «Спеццентрочет в АПК», средневзвешенная цена приобретения сельхозтоваропроизводителями летнего дизельного топлива (ДТл) за неделю почти не изменилась и на 09.10.2014 составила 33 453 руб./т. Наибольшее повышение средневзвешенной цены на ДТл наблюдалось в Челябинской (+5,6%), Кировской (+2,9%) и Ярославской (+1,6%) областях. В свою очередь, наибольшее снижение было отмечено в Томской (-4,8%), Вологодской (-3,0%) и Новгородской (-2,3%) областях.

На отчетной неделе объем торгов по дизельному топливу уменьшился до 108,36 тыс. т (-24,7% за неделю).

Биржевые цены на летнее дизельное топливо за отчетный период показывали разнонаправленную динамику в зависимости от базиса поставки. Так, больше всего снизились биржевые цены на летнее дизтопливо с базисов поставок Уфимской (-2,6% за неделю, до 30 000 руб./т) и Самарской (-2,1%, до 30 155 руб./т) групп НПЗ. На базисах поставок Ангарского НКХ и Омского НПЗ цены на летнее дизтопливо выросли на 1% и составили 29 984 руб./т и 30 110 руб./т соответственно. В дальнейшем существенного увеличения цен на летнее дизтопливо не ожидается. Однако проведение планово-профилактических и ремонтных работ на ряде отечественных НПЗ и, как следствие, уменьшение объемов поставок продукции на рынок будет способствовать сохранению уровня цен на дизельное топливо.

Начиная с середины июля т.г. на мировом рынке цены на эталонные марки нефти показывают тенденцию к снижению. За это время цены на нефть Brent и Light Sweet снизились на 17%. Цена фьючерсного контракта на низкосернистый Gasoil (со сроком исполнения до января 2015 года) к концу недели составила 780,75 долл./т, показав снижение за последние три месяца на 14%.

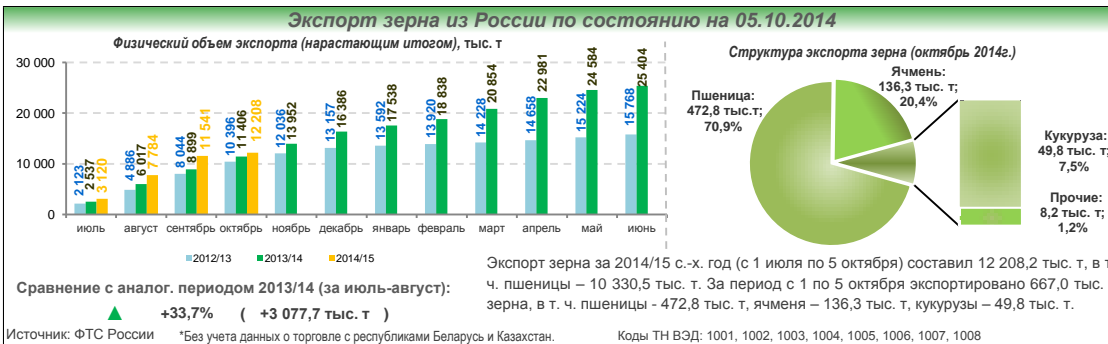
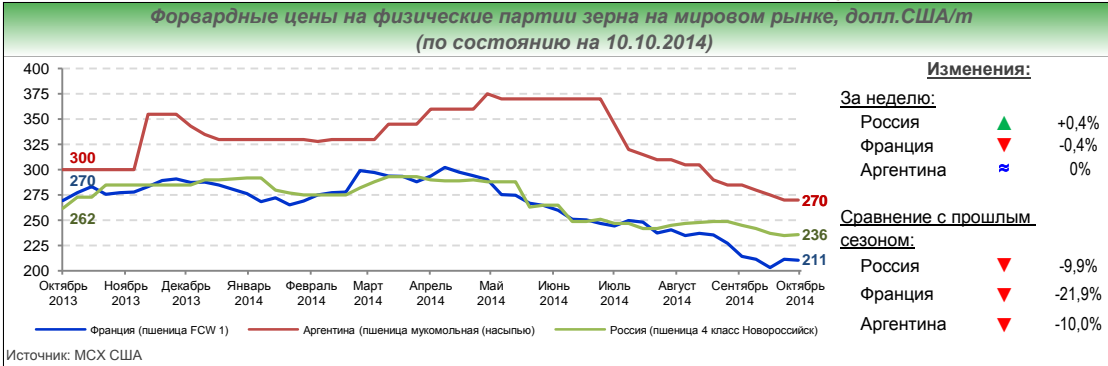
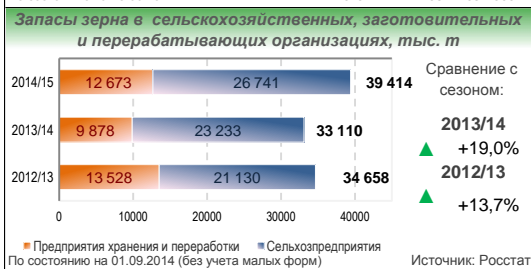
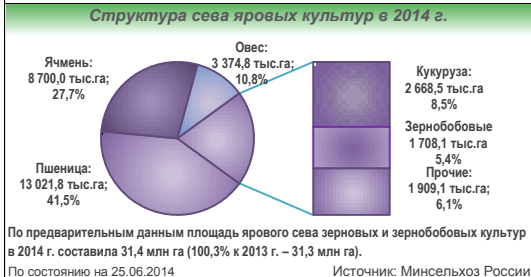
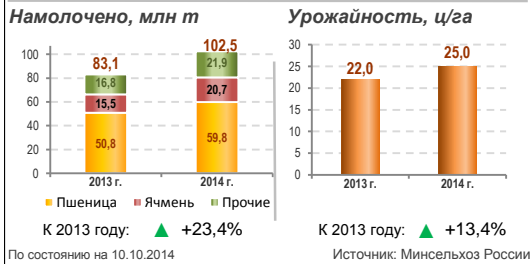
По данным Росстата, на 06.10.2014 средняя потребительская цена в РФ на дизельное топливо составила 33,42 руб./л, не изменившись за неделю.

Средняя цена по 3 торговым площадкам США на споте дизтоплива № 2 с низким содержанием серы на 06.10.2014 снизилась за неделю на 2,3% и составила 2,64 долл./галл. (33 169 руб./т по курсу ЦБ 39,70 руб./\$). Потребительская цена на дизельное топливо на 06.10.2014 на внутреннем рынке США снизилась на 0,6% за неделю (по данным Министерства топлива и энергетики США) и составила 3,73 долл./галл. (39,15 руб./л по курсу ЦБ 39,70 руб./\$).

ЭНЕРГОРЕСУРСЫ

ДИЗЕЛЬНОЕ ТОПЛИВО

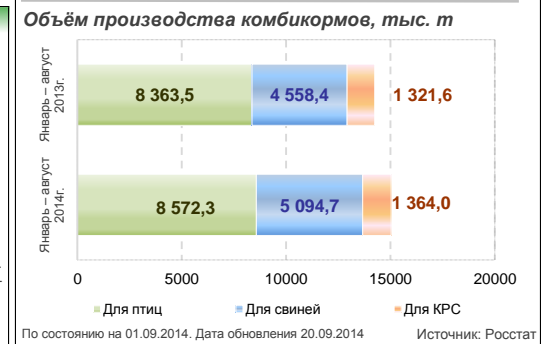
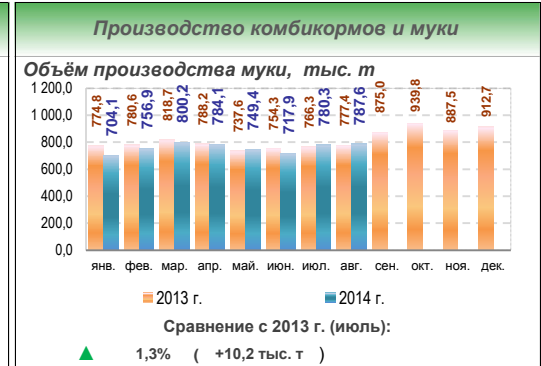




Средние закупочные цены на основные зерновые культуры в разрезе федеральных округов РФ*

Продукция	ЦФО		СЗФО		ЮФО		СКФО		ПФО		УФО		СФО	
	руб./т	%*	руб./т	%*	руб./т	%*	руб./т	%*	руб./т	%*	руб./т	%*	руб./т	%*
Пшеница прод. 3 кл.	7 275	▲ +4,8%	—	—	7 876	▲ +0,2%	7 530	▲ +4,4%	6 782	▲ +0,8%	7 535	▼ -7,1%	7 646	▼ -0,1%
Пшеница фуражная	5 946	▲ +0,5%	8 059	▼ -3,6%	6 471	▲ +6,2%	6 038	▲ +7,2%	5 845	▲ +0,4%	6 577	▼ -8,4%	6 966	▲ +2,0%
Рож прод. 3 кл.	4 640	≈ 0%	—	—	4 100	≈ 0%	—	—	4 200	▲ +0,8%	—	—	5 600	▼ -3,4%
Ячмень фуражный	5 331	▲ +3,9%	7 553	▼ -2,7%	5 829	▲ +10,3%	5 793	▼ -2,6%	5 653	▼ -1,6%	—	—	4 550	≈ 0%
Кукуруза 2 кл.	9 200	▼ -11,3%	—	—	5 500	▼ -3,1%	—	—	7 000	▼ -4,1%	—	—	—	—

По состоянию на 15.09.2014. На условиях поставки СРТ (франко-элеватор)
*отклонение к 01.09.2014. Источник: ФГБУ "Спеццентр-учет в АПК"



АНАЛИТИКА

По информации Минсельхоза России, на 10 октября 2014 г. зерновые культуры обмолочены с площади 41,0 млн га (90,9% к посевной площади), намолочено 102,5 млн т зерна в первоначально оприходованном весе при урожайности 25,0 ц/га. На аналогичную дату 2013 г. обмолочено 37,7 млн га зерновых, намолочено 83,1 млн т в первоначально оприходованном весе при урожайности 22,0 ц/га. На 10 октября сев озимых на зерно и зеленые корма проведен на площади в 14,4 млн га (87,3% от плана), что на 5,0 млн га больше, чем годом ранее.

По данным ФТС России (без учета данных о торговле с республиками Беларусь и Казахстан), экспорт зерна с 1 июля по 5 октября 2014/15 МГ составил 12 208,2 тыс. т, что на 33,7% больше, чем за аналогичный период прошлого сезона, в т. ч. пшеницы – 10 330,5 тыс. т (+34,7%). За сентябрь текущего года объемы экспорта зерна увеличились на 30,4% по сравнению с аналогичным периодом 2013 года и достигли 3 757,3 тыс. т, в том числе пшеницы – 2 971,6 тыс. т (+24,5%), ячменя – 504,3 тыс. т (+37,6%), кукурузы – 248,6 тыс. т (в 2,3 раза больше). За период с 1 по 5 октября 2014 года объем экспорта зерна увеличился в 2,9 раза по сравнению с аналогичным периодом 2013 года и составил 667,0 тыс. т, в т. ч. пшеницы – 472,8 тыс. т (в 2,3 раза больше), ячменя – 136,3 тыс. т (в 13,7 раза больше), кукурузы – 49,8 тыс. т (в 5,0 раза больше).

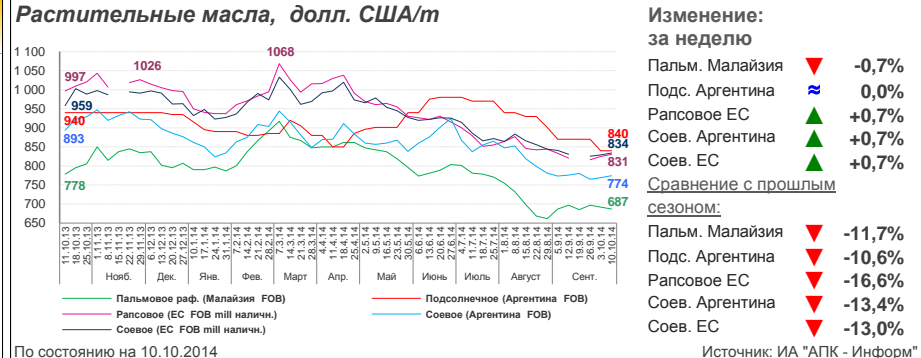
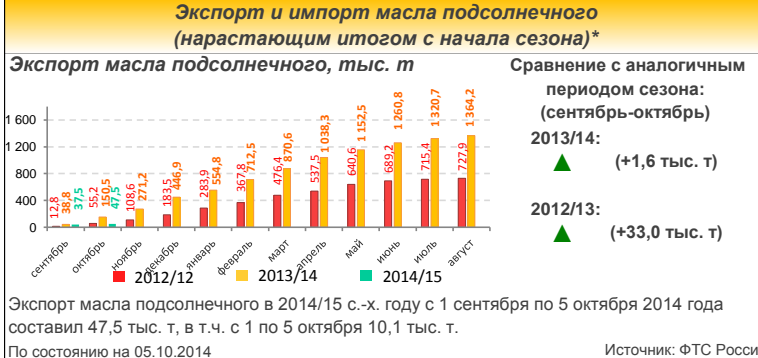
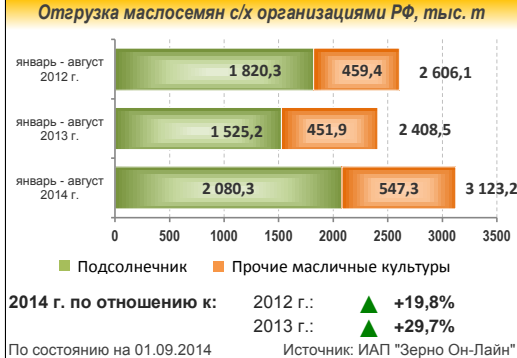
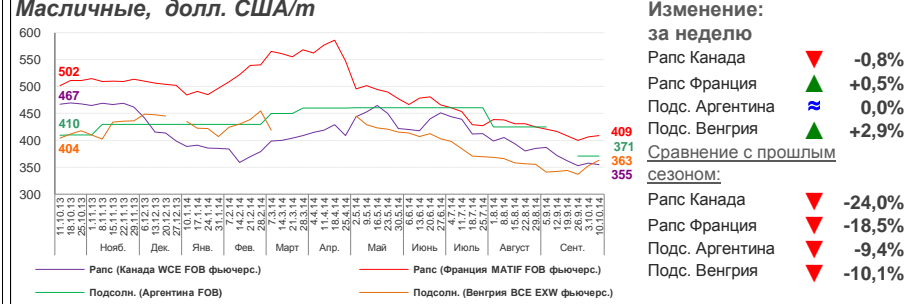
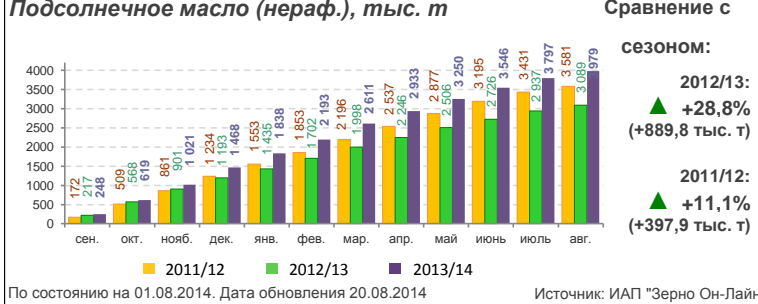
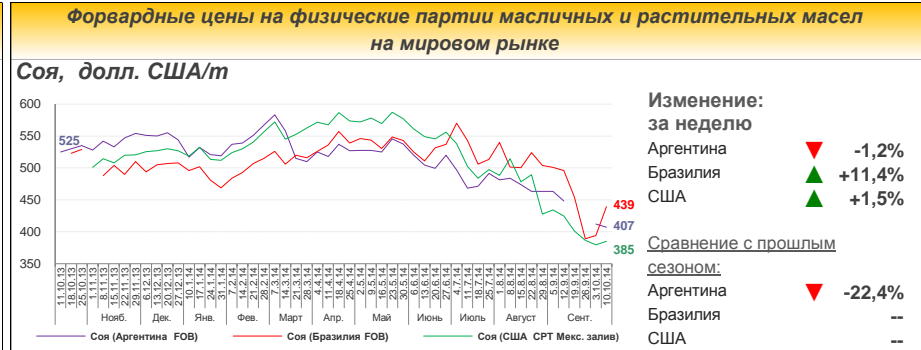
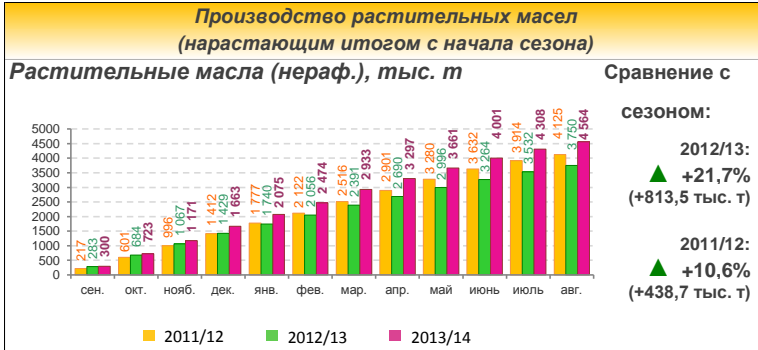
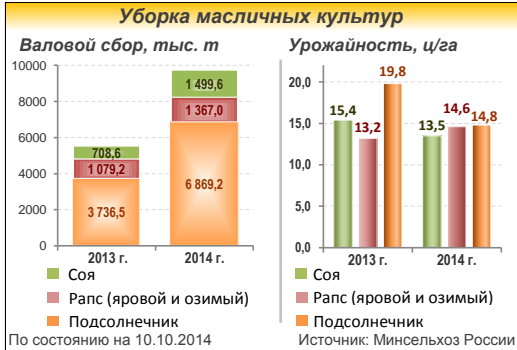
С 30 сентября по 9 октября 2014 г. объем биржевых сделок в рамках государственных закупочных интервенций достиг уровня в 85,7 тыс. т зерна на сумму 482,6 млн руб. Средневзвешенные цены составили: на пшеницу мягкую 3 кл. – 6 400,0 руб./т, пшеницу мягкую 4 кл. – 6 265,8 руб./т, пшеницу мягкую 5 кл. – 6 005,6 руб./т и ячмень фуражный – 5 149,7 руб./т.

В октябре специалисты USDA вновь повысили прогноз мирового производства пшеницы в 2014/15 МГ до 721,1 млн т, что на 1,2 млн т выше сентябрьской оценки и на 6,0 млн т больше результата 2013/14 сезона. Оценка урожая пшеницы увеличена для ЕС на 3,0 млн т (до 154,0 млн т), Пакистана – на 0,5 млн т (до 25,0 млн т) и Украины – на 0,5 млн т (до 24,5 млн т), снижена – для Казахстана на 1,0 млн т (до 12,5 млн т), Канады – на 0,5 млн т (до 27,5 млн т), Австралии – на 0,5 млн т (до 25,0 млн т) и Аргентины – на 0,3 млн т (до 12,0 млн т). Объем мирового потребления пшеницы увеличен на 3,2 млн т относительно предыдущего прогноза (до 714,1 млн т), что превышает показатель 2013/14 сезона на 9,6 млн т. Данное увеличение обеспечено за счет США (+0,7 млн т, до 33,1 млн т), ЕС (+0,5 млн т, до 126,0 млн т), Ирана (+0,5 млн т, до 18,2 млн т), России (+0,3 млн т, до 34,8 млн т) и Пакистана (+0,4 млн т, до 18,2 млн т). Прогноз объемов мировой торговли пшеницей в 2014/15 МГ возрос на 1,7 млн т и составил 156,6 млн т (-5,5 млн т к 2013/14 МГ). Оценка объемов экспорта пшеницы в 2014/15 МГ повышена для стран ЕС, Канады, США и Мексики; за счет невысокого урожая пшеницы снижена для Казахстана, Аргентины и Австралии. Мировые запасы пшеницы к концу сезона 2014/15 составят 192,6 млн т, что на 3,8 млн т меньше сентябрьской оценки и на 7,0 млн т больше, чем в сезоне 2013/14 МГ.

Текущие биржевые котировки на пшеницу, \$США/т

Биржевые котировки	Наличный расчет	Изм. за нед. %	Фьюч. контр. ДЕК/НОЯБ.	Изм. за нед. %	Фьюч. контр. ЯНВ. 2015	Изм. за нед. %	Фьюч. контр. МАРТ 2015	Изм. за нед. %
СВОТ (SRW) США (с/р Чикаго, Индиана, Толодо, Огайо)	152,67	▲ +24,4%	183,16	▲ +2,6%	X	X	187,21	▲ +2,5%
НТБ (пшен. прод. 4 кл.) Россия ЮФО СКФО	X	X	X	X	X	X	X	X
MATIF (пшен. хлебопек) Франция (Руан)	1,00	X	200,46	▲ 1,1%	205,82	▲ 1,7%	209,61	▲ +2,1%

По состоянию на 10.10.2014, 1\$ = 39,9800 руб. Рост курса \$ за отчетный период +1,09% (+0,4326 руб.)
Источник: НТБ (РФ), ЧТБ (США)

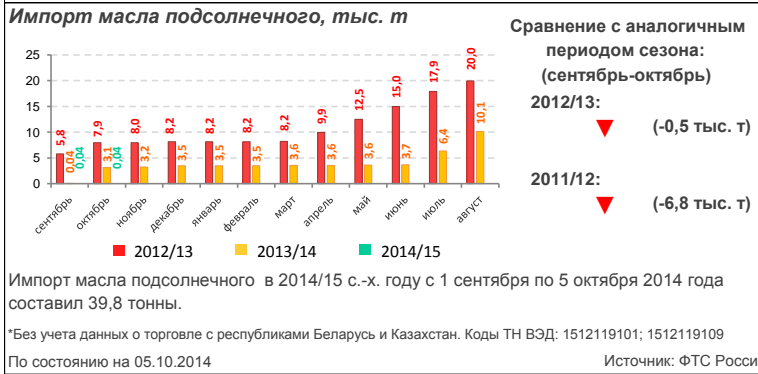


Средние закупочные цены на основные масличные культуры в разрезе федеральных округов РФ*

Регион	Подсолнечник		Рапс	
	руб./т	%*	руб./т	%*
ЦФО	10 697	▲ +0,9%	11 500	▲ +12,2%
СЗФО	--	--	10 771	▼ -5,6%
СКФО	10 820	▲ +0,7%	12 000	▲ +4,3%
ЮФО	11 463	▲ +0,3%	11 500	▲ +0,1%
ПФО	10 333	▼ -7,5%	9 000	≈ 0%
УФО	8 800	≈ 0%	9 500	▲ +8,0%
СФО	--	--	--	--

*отклонение к 01.09.2014. По состоянию на 15.09.2014. На условиях поставки СПРТ (франко-элеватор)

Источник: ФГБУ "Спеццентр учета в АПК"



Аналитика

По информации Минсельхоза России, по состоянию на 10 октября 2014 г. подсолнечник на зерно убран с площади 4 635,4 тыс. га (68,0% к посевной площади), валовой сбор составил 6,9 млн т (в 2013 г. – 3,7 млн т) при урожайности 14,8 ц/га (в 2013 г. – 19,8 ц/га). Рапс обмолочен с площади 936,2 тыс. га (78,6% к площади уборки), намолочено 1 367,0 тыс. т (в 2013 г. – 1 079,2 тыс. т) при урожайности 14,6 ц/га (в 2013 г. – 13,2 ц/га). Соля обмолочена с площади 1 113,5 тыс. га (56,5% к площади посева), намолочено 1 499,6 тыс. т (в 2013 г. – 708,6 тыс. т) при урожайности 13,5 ц/га (в 2013 г. – 15,4 ц/га).

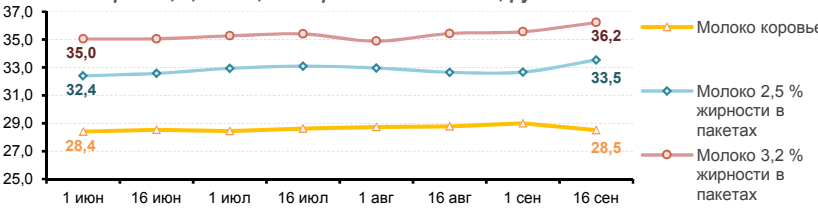
По данным ФТС России (без учета данных о торговле с республиками Беларусь и Казахстан), экспорт подсолнечного масла (коды ТН ВЭД: 1512119101; 1512119109) за период с 1 сентября по 5 октября 2014 г. составил 47,5 тыс. т, что на 3,5% больше в сравнении с аналогичным периодом прошлого года. За сентябрь 2014 года объем экспорта уменьшился до 37,5 тыс. т (-3,6% к 2013 г.), за период с 1 по 5 октября составил 10,1 тыс. т (+42,5% к 2013 г.). Импорт подсолнечного масла за указанный период составил 39,8 т, за период с 1 по 5 октября – 10,1 тыс. т, что на 1,9 раз меньше, чем за аналогичный период 2013 года; импорт с 1 по 5 октября 2014 г. не осуществляется.

В октябре USDA снизило прогноз мирового производства подсолнечника в 2014/15 МГ до 40,2 млн т, что на 0,3 млн т ниже сентябрьской оценки и на 2,7 млн т меньше урожая в предыдущем сезоне. Уменьшена оценка урожая подсолнечника для России до 9,5 млн т (на 0,3 млн т относительно предыдущей оценки) и Аргентины до 2,5 млн т (на 0,2 млн т); повышен прогноз для стран ЕС до 8,6 млн т (на 0,2 млн т). Мировое производство подсолнечного масла оценивается в 15,4 млн т (-0,15 млн т к 2013/14 МГ). Специалисты USDA повысили прогноз производства соевых бобов в США до 311,2 млн т, что на 0,1 млн т больше предыдущей оценки и на 26,2 млн т больше, чем в 2013/14 МГ. Повышена оценка урожая соевых бобов в США до 106,9 млн т (+0,4 млн т к августовскому прогнозу), снижена для Китая до 11,8 млн т (-0,2 млн т). Запасы сои в 2014/15 МГ составят 90,7 млн т (+24,2 млн т к 2013/14 МГ). Производство рапса в 2014/15 МГ оценивается в 70,3 млн т (-0,4 млн т относительно предыдущей оценки; -0,2 млн т к 2013/14 МГ). Снижен прогноз производства рапса для Канады на 0,3 млн т (до 14,4 млн т), увеличен для ЕС на 0,1 млн т (до 23,5 млн т).



Средние цены производства молочной продукции

Молоко коровье, 2,5% и 3,2% жирности в пакетах, руб./л



Изменения на 16.09.2014

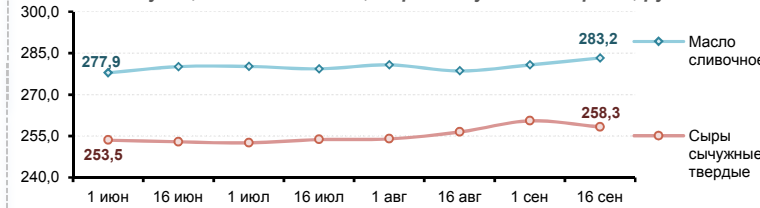
за 2 недели:

- Молоко коровье ▼ -1,6%
- Молоко 2,5% ▲ +2,7%
- Молоко 3,2% ▲ +1,9%

к началу года:

- Молоко коровье ▲ +9,6%
- Молоко 2,5% ▲ +9,3%
- Молоко 3,2% ▲ +10,3%

Молоко сухое, масло сливочное, сыры сычужные твердые, руб./кг



Изменения на 16.09.2014

за 2 недели:

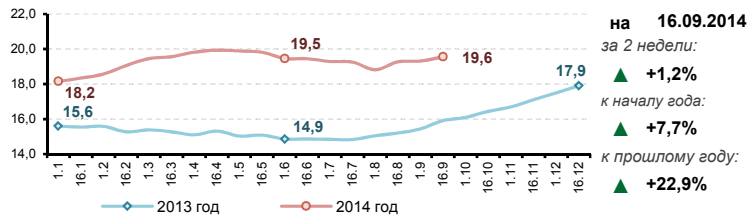
- Масло слив. ▲ +0,9%
- Сыры сычужные ▼ -0,9%

к началу года:

- Масло слив. ▲ +11,2%
- Сыры сычужные ▲ +11,6%

Цена закупки сырого молока у производителей

Молоко коровье, руб./кг



Изменения на 16.09.2014

за 2 недели:

- ▲ +1,2%

к началу года:

- ▲ +7,7%

к прошлому году:

- ▲ +22,9%

Средние цены по Федеральным округам, руб./кг

Территория	Средняя цена	Изменение за 2 недели	Изменение к 2013 году
Российская Федерация	19,6	▲ +1,2%	▲ +22,9%
Центральный ФО	19,1	▲ +1,2%	▲ +24,9%
Северо-Западный ФО	19,7	▼ -1,1%	▲ +22,6%
Южный ФО	19,5	▲ +5,6%	▲ +30,8%
Северо-Кавказский ФО	18,7	▲ +0,8%	▲ +32,0%
Приволжский ФО	16,9	▲ +0,7%	▲ +12,4%
Уральский ФО	20,3	▲ +0,9%	▲ +30,0%
Сибирский ФО	18,5	▲ +1,2%	▲ +19,9%
Дальневосточный ФО	30,2	▲ +1,5%	▲ +25,8%

Источник: ФГБУ "Спеццентрчет в АПК"

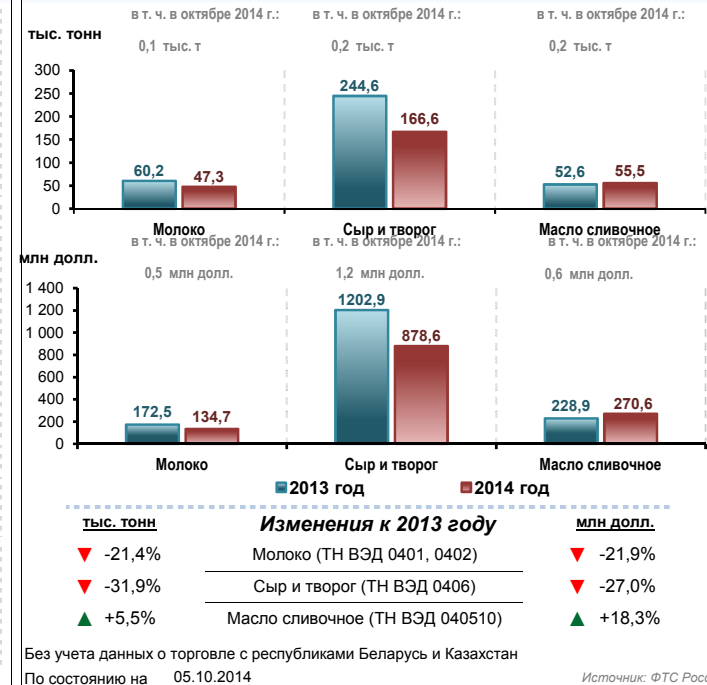
Производство

Производственные показатели	2013 год	2014 год	Изменения
Поголовье коров в сельхозорганизациях, тыс. голов	3 574,8	3 457,3	▼ -3,3%
Валовой надой молока в сельхозорганизациях, тыс. тонн	10 877,9	11 069,4	▲ +1,8%
Производство молочной продукции (с начала года по 1 сентября), тыс. тонн			
Сыры и продукты сырные	283,9	310,2	▲ +9,3%
Масло сливочное	146,9	169,9	▲ +15,6%
Цельномолочная продукция (в пересчете на молоко), в т.ч.:			
- кефир (без пищевых продуктов и добавок)	674,2	665,2	▼ -1,3%
- йогурт (без пищевых продуктов и добавок)	84,1	84,3	▲ +0,3%
- сметана (с массовой долей жира более 10%)	369,5	362,1	▼ -2,0%
- творог	252,0	250,0	▼ -0,8%
- сливки	67,0	71,8	▲ +7,2%
Молоко в твердых формах	81,7	110,7	▲ +35,6%
Сыворотка	337,3	372,3	▲ +10,4%
Сухие молочные смеси, включая кисломолочные, для детей раннего возраста	12,0	14,2	▲ +18,4%

По состоянию на 01.10.2014

Источник: Росстат

Импорт молочной продукции (с начала года)



Изменения к 2013 году

Тыс. тонн	Изменения к 2013 году	млн долл.
▼ -21,4%	Молоко (ТН ВЭД 0401, 0402)	▼ -21,9%
▼ -31,9%	Сыр и творог (ТН ВЭД 0406)	▼ -27,0%
▲ +5,5%	Масло сливочное (ТН ВЭД 040510)	▲ +18,3%

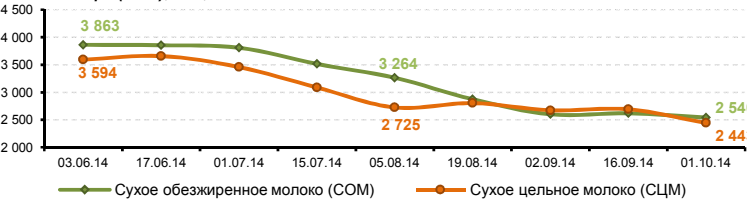
Без учета данных о торговле с республиками Беларусь и Казахстан

По состоянию на 05.10.2014

Источник: ФТС России

Цены на сухое молоко

COM и ЦМ (GDT), \$/m, FAS



Средний уровень цен на 01.10.2014

к предыдущему периоду

к прошлому году

Сухое обезжиренное молоко (COM):	▼ -3,0%	▼ -43,4%
Сухое цельное молоко (ЦМ):	▼ -9,2%	▼ -53,1%

Источник: GlobalDairyTrade

Аналитика

По сведениям Росстата, на 1 октября 2014 г. в сельхозорганизациях страны (без учета данных по Крымскому ФО) наблюдалось снижение поголовья коров на 3,3% по сравнению с аналогичным показателем прошлого года, до 3 457,3 тыс. голов. При этом продуктивность молочных коров за январь – сентябрь 2014 г. на 7,6% превысила аналогичный показатель прошлого года и составила 4 131,0 кг в расчете на одну корову. Объем производства сырого молока в сельхозорганизациях за 9 месяцев 2014 г. составил 11 069,4 тыс. т (+1,8% к аналогичному показателю 2013 г.)

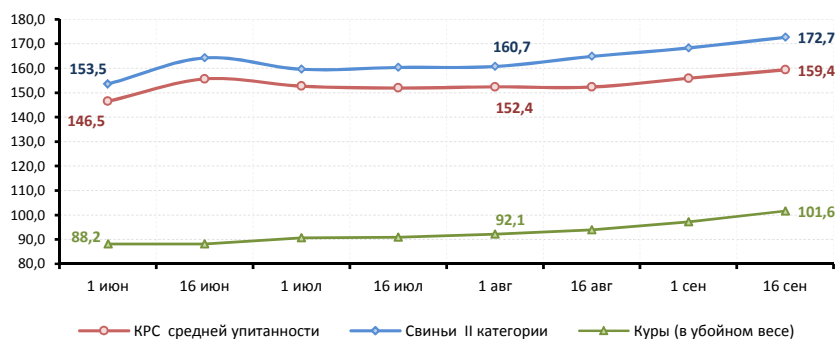
По данным ФТС России (без учета данных о торговле с республиками Беларусь и Казахстан), с начала года по 5 октября 2014 г. физический объем импорта молока и сливок (ТН ВЭД 0401, 0402) составил 47,3 тыс. т (-21,4% к аналогичному периоду 2013 г.), в стоимостном выражении – 134,7 млн долл. (-21,9%), сыра и творога (ТН ВЭД 0406) – 166,6 тыс. т (-31,9%), в стоимостном выражении – 878,6 млн долл. (-27,0%), масла сливочного (ТН ВЭД 040510) – 55,5 тыс. т (+5,5%), в стоимостном выражении – 270,6 млн долл. (+18,3%). Объем импорта молочной сыворотки (ТН ВЭД 040410) составил 19,2 тыс. т (-14,3%), в стоимостном выражении – 31,4 млн долл. (-11,0%). За минувший сентябрь объем ввезенного молока и сливок сократился на 47,2% по сравнению с августом и на 90,0% по сравнению с аналогичным периодом прошлого года, составив 0,9 тыс. т на сумму 3,7 млн долл. В сентябре 2014 г. было импортировано 2,1 тыс. т сыра и творога (-67,5% к августу; -92,8% к сентябрю 2013 г.), 2,5 тыс. т масла сливочного (-8,2% к августу; -90,6% к 2013 г.).

По информации Чикагской товарной биржи (CME), по состоянию на 10 октября 2014 года средняя цена по фьючерсам на поставки в октябре сухого обезжиренного молока (Nonfat Dry Milk) установилась на уровне 3 263 долл./т (+1,7% за неделю), масла сливочного (Cash Settled Butter) – 6 140 долл./т (+3,9% за неделю), сыров (Cash Settled Cheese) – 5 104 долл./т (-0,5% за неделю).



Средние цены реализации продукции животноводства

КРС, свиньи и куры (в убойном весе), руб./кг

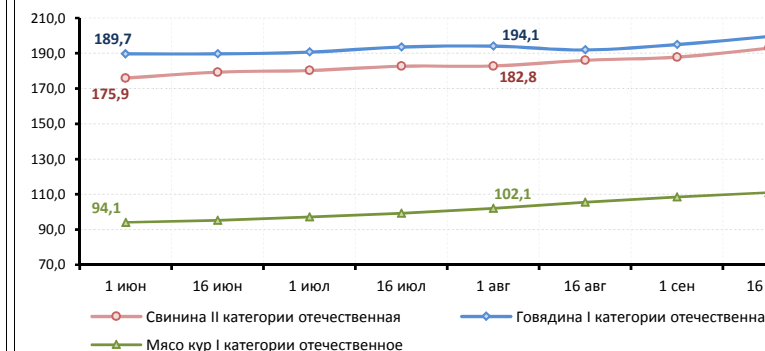


Изменение на 16.09.2014

- за 2 недели**
- КРС ▲ +2,2%
 - свиньи ▲ +2,6%
 - куры ▲ +4,5%
- к прошлому году**
- КРС ▲ +13,3%
 - свиньи ▲ +32,5%
 - куры ▲ +16,5%

Средние цены производства продукции животноводства

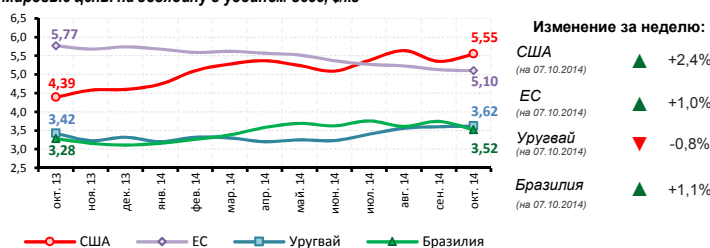
Говядина, свинина и мясо кур, руб./кг



Изменение на 16.09.2014

- за 2 недели**
- говядина ▲ +2,4%
 - свинина ▲ +2,7%
 - мясо кур ▲ +2,4%
- к прошлому году**
- говядина ▲ +7,6%
 - свинина ▲ +28,0%
 - мясо кур ▲ +25,9%

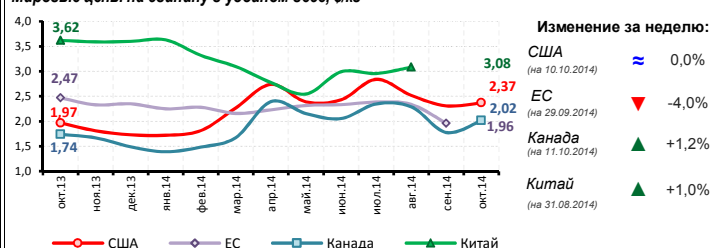
Мировые цены на говядину в убойном весе, \$/кг



- Изменение за неделю:**
- США (на 07.10.2014) ▲ +2,4%
 - ЕС (на 07.10.2014) ▲ +1,0%
 - Уругвай (на 07.10.2014) ▼ -0,8%
 - Бразилия (на 07.10.2014) ▲ +1,1%

Источники: ФГБУ "Спеццентрчет в АПК", USDA, European Commission, IPCVA

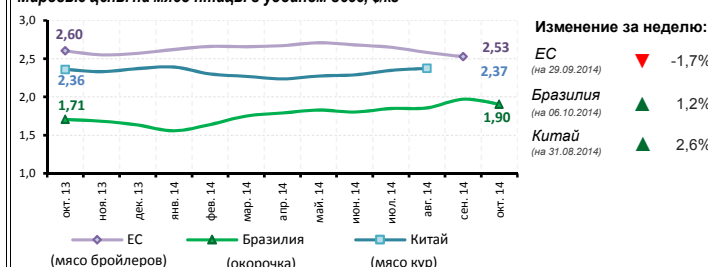
Мировые цены на свинину в убойном весе, \$/кг



- Изменение за неделю:**
- США (на 10.10.2014) ≈ 0,0%
 - ЕС (на 29.09.2014) ▼ -4,0%
 - Канада (на 11.10.2014) ▲ +1,2%
 - Китай (на 31.08.2014) ▲ +1,0%

Источники: ФГБУ "Спеццентрчет в АПК", Ministry of Agriculture PRC, USDA, European Commission, Agriculture and Agri-Food Canada

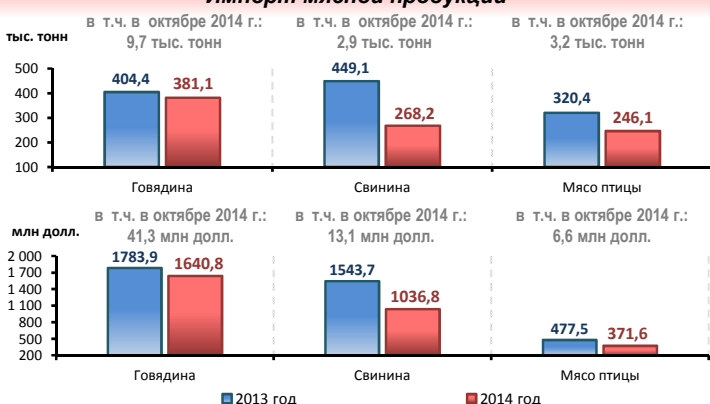
Мировые цены на мясо птицы в убойном весе, \$/кг



- Изменение за неделю:**
- ЕС (на 29.09.2014) ▼ -1,7%
 - Бразилия (на 06.10.2014) ▲ 1,2%
 - Китай (на 31.08.2014) ▲ 2,6%

Источники: ФГБУ "Спеццентрчет в АПК", USDA, European Commission, IPCVA, Emeat

Импорт мясной продукции



Товар	Изменение к 2013 году (%)	ТН ВЭД	Изменение к 2013 году (%)
Говядина	-5,8%	0201, 0202	-8,0%
Свинина	-40,3%	0203	-32,8%
Мясо птицы	-23,2%	0207	-22,2%

По состоянию на 05.10.2014

(Без учета торговли с республиками Беларусь и Казахстан)

Источник: ФТС России

Производственные показатели

Производственные показатели (по СХО крупным, средним, малым)	2013 год	2014 год	Изменения
Поголовье скота и птицы на 1 октября, тыс. голов			
крупного рогатого скота	8 900,6	8 670,1	▼ -2,6%
в т. ч. коров	3 574,8	3 457,3	▼ -3,3%
свиней	14 818,7	15 746,7	▲ +6,3%
овец и коз	5 009,3	4 772,1	▼ -4,7%
лошадей	362,5	352,0	▼ -2,9%
птицы	395 594,5	422 270,8	▲ +6,7%
Произведено скота и птицы на убой с начала года по 1 октября (в живой массе), тыс. тонн			
в том числе:			
крупного рогатого скота	665,1	647,6	▼ -2,6%
свиней	1 823,3	2 048,7	▲ +12,4%
овец и коз	20,0	20,8	▲ +3,9%
птицы	3 417,2	3 643,8	▲ +6,6%
других видов скота	9,8	10,6	▲ +8,7%

По состоянию на 01.10.2014

(Без учета данных по Крымскому ФО)

Источник: Росстат

Аналитика

По данным Росстата, на 1 октября 2014 г. в сельхозорганизациях страны по сравнению с аналогичным периодом 2013 г. снизилось поголовье КРС (-2,6%, до 8 670,1 тыс. голов), в т. ч. коров (-3,3%, до 3 457,3 тыс. голов); лошадей (-2,9%, до 352,0 тыс. голов); овец и коз (-4,7%, до 4 772,1 тыс. голов). Производство скота и птицы на убой за январь – сентябрь 2014 г. увеличилось на 7,3% по сравнению с аналогичным показателем 2013 г. и составило 6 371,6 тыс. т. Рост произошёл за счет увеличения производства свиней (+12,4% к 2013 г., до 2 048,7 тыс. т), птицы (+6,6% к 2013 г., до 3 643,8 тыс. т), овец и коз (+3,9% к 2013 г., до 20,8 тыс. т) и других видов скота (+8,7% к 2013 г., до 10,6 тыс. т). За 9 месяцев 2014 г. объемы производства КРС на убой отмечалось снижение на 2,6% по сравнению с аналогичным периодом 2013 г. (до 647,6 тыс. т). При этом объем производства КРС на убой в сентябре 2014 г. превысил показатель августа на 16,3% и составил 80,2 тыс. т.

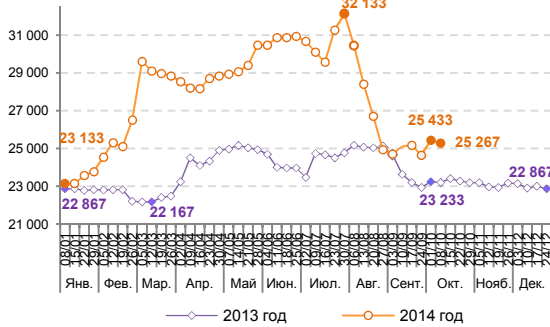
По сведениям ФТС России (без учета данных о торговле с республиками Беларусь и Казахстан), с начала года по 5 октября 2014 г. ввоз на территорию страны мяса и пищевых мясных субпродуктов (ТН ВЭД 02) составил 1 050,9 тыс. т (-31,9% к аналогичному показателю прошлого года), в стоимостном выражении – 3 414,4 млн долл. (-23,6%). Импорт говядины (ТН ВЭД 0201, 0202) в физическом объеме составил 381,1 тыс. т (-5,8% к аналогичному показателю 2013 г.), в стоимостном выражении – 1 640,8 млн долл. (-8,0%), свинины (ТН ВЭД 0203) – 268,2 тыс. т (-40,3%), в стоимостном выражении – 1 036,8 млн долл. (-32,8%), мяса птицы (ТН ВЭД 0207) – 246,1 тыс. т (-23,2%), в стоимостном выражении – 371,6 млн долл. (-22,2%).

По информации Чикагской товарной биржи (СМЕ), по состоянию на 10.10.2014 средняя цена по фьючерсам на поставки в октябре КРС (Live cattle) составила 3 635 долл./т (+1,5% за неделю), постной свинины (Lean Hog) – 2 413 долл./т (+3,6%), скота на откорме (Feeder Cattle) – 5 302 долл./т (-0,2%).



Цены на сахар

Цены производителей* на сахар, руб./т

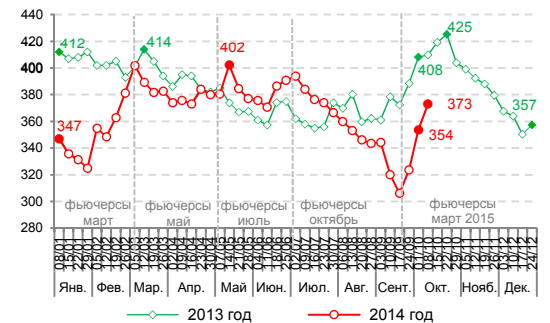


Изменения
 на 08.10.2014
 за неделю:
 ▼ -0,7%
 к началу
 года:
 ▲ +9,2%
 к пред. году:
 ▲ +8,9%

*На графике представлены средние цены по основным сахаропроизводящим округам (ЮФО, ЦФО, ПФО)

Источник: СОЮЗРОССАХАР, ФГБУ "Спеццентрчет в АПК"

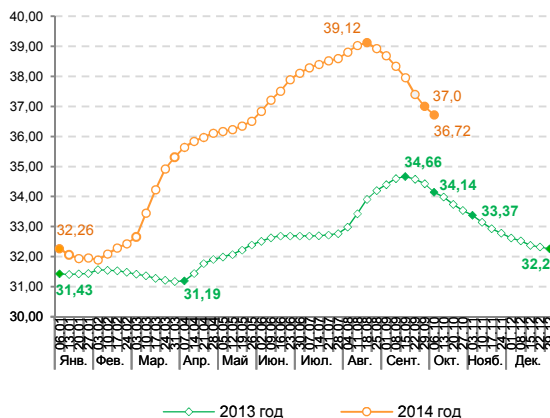
Мировые цены на сахар (ICE, Нью-Йорк), FOB, \$/т



Изменения
 на 08.10.2014
 за неделю:
 ▲ +5,5%
 к началу года:
 ▲ +7,5%
 к пред. году:
 ▼ -9,0%

Источник: NYSE: ICE

Потребительские цены на сахар, руб./кг

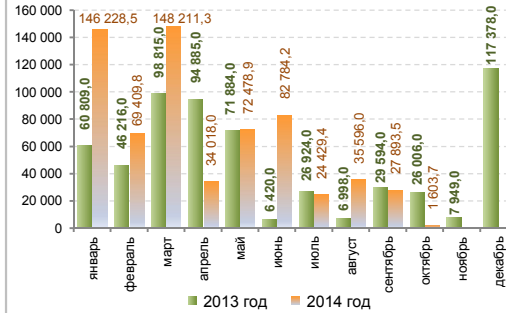


Изменения
 на 06.10.2014
 за неделю:
 ▼ -0,8%
 к началу года:
 ▲ +13,8%
 к пред. году:
 ▲ +7,6%

Источник: Росстат

Импорт / экспорт сахара*

Объем импорта, т

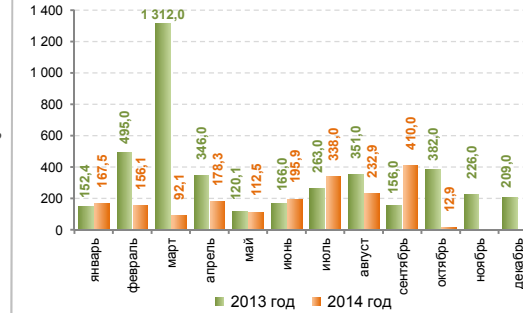


Изменения
 в 2014 году к
 аналогичному
 периоду 2013 года
 за январь - октябрь
 ▲ +44,7%
 в октябре:
 ▲ +9,2%

Объем с начала года: 642 653,6 т (за аналогичный период 2013 года – 444 011,4 т)
 в т.ч. с 1 по 6 октября 1 603,7 (за аналогичный период 2013 года – 1 468,4)

*Без учета данных о взаимной торговле с Республикой Беларусь и Республикой Казахстан. Код ТН ВЭД: 1701
 По состоянию на 06.10.2014

Объем экспорта, т



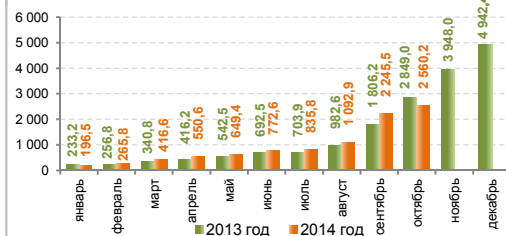
Изменения
 в 2014 году к
 аналогичному
 периоду 2013 года
 за январь - октябрь
 ▼ -44,0%
 в октябре:
 ▼ -41,9%

Объем с начала года: 1 896,1 т (за аналогичный период 2013 года – 3 383,0 т)
 в т.ч. с 1 по 6 октября 12,9 т (за аналогичный период 2013 года – 22,2 т)

Источник: ФТС России

Производство сахара в России

Производство сахара нарастающим итогом с начала года, тыс. т



за январь - октябрь
 2 560,2 тыс. т
 ▲ +26,8% к аналог.
 периоду 2013 года
 в т.ч. в октябре
 223,4 тыс. т
 ▲ +52,7% к аналог.
 периоду 2013 года

По состоянию на 06.10.2014

Производство сахара, тыс. т

Показатель	2013/ 2014	2014/ 2015	Изменение, %
Заготовлено сахарной свеклы *	9 610,0	11 974,2	▲ +24,6%
Выработано сахара из сахарной свеклы *	1 050,8	1 409,7	▲ +34,2%
Переработано сахара-сырца **	425,1	602,8	▲ +41,8%
Выработано сахара из сахара-сырца **	457,1	622,8	▲ +36,3%

* с начала II полугодия 2014 года (по состоянию на 06.10.2014)

** с начала 2014 года (по состоянию на 21.07.2014)

Источник: СОЮЗРОССАХАР

Аналитика

По оперативным данным органов управления АПК субъектов РФ, на 10 октября 2014 года накопано 21,3 млн т фабричной сахарной свеклы с площади 578,0 тыс. га, что составляет 63,5% к уборочной площади. По сравнению с 2013 годом урожайность снизилась с 418,5 ц/га до 368,7 ц/га.

По информации Союзроссахара, на 6 октября т. г. переработку сахарной свеклы в России осуществляли 70 сахарных заводов с общей мощностью переработки 302,8 тыс. т в сутки (в прошлом году – 229,7 тыс. т в сутки). Всего заготовлено 14 813,8 тыс. т сахарной свеклы (в прошлом году – 11 773,8 тыс. т), переработано 12 131,0 тыс. т (в 2013 году – 10 121,3 тыс. т) и выработано 1 724,4 тыс. т сахара. (1 262,5 тыс. т). Суточное производство свекловичного сахара составило 46,0 тыс. т, что почти в два раза больше, чем за аналогичный период прошлого года.

С конца августа 2014 года наблюдается сезонное снижение розничных цен на сахар-песок. По данным Росстата, за отчетную неделю розничные цены снизились на 0,8% и составили 36,72 руб./кг. С конца августа потребительская цена снизилась на 6,1%. В дальнейшем ожидается продолжение снижения розничных цен на сахар. Способствовать этому будет увеличение сбора сахарной свеклы и, как следствие, увеличение объемов производства сахара.

По информации ФТС России (без учета данных о торговле с республиками Беларусь и Казахстан), с начала года по 6 октября объемы импорта сахара (ТН ВЭД 1701) увеличились до 642,7 тыс. т, что на 44,7% больше объемов импорта за аналогичный период 2013 года. Объем импорта сахара с 1 по 5 октября составил 1,6 тыс. т (в прошлом году за аналогичный период было импортировано 1,5 тыс. т). Физические объемы экспорта сахара с начала года снизились до 1 896,1 т (на 44,0% меньше объемов за соответствующий период прошлого года), в том числе с 1 по 5 октября – до 12,9 т (за аналогичный период 2013 года было экспортировано 22,2 т).

На мировом рынке третью неделю подряд наблюдается рост цен на сахар. Основным поводом служат ожидания снижения объемов урожая тростника в южно-центральной части Бразилии. На Нью-Йоркской товарно-сырьевой бирже (NYSE: ICE) средняя цена по мартовским фьючерсам на сахар-сырец на 8 октября составила 373 долл./т, что на 5,5% выше, чем на прошлой неделе.

НЕФТЬ

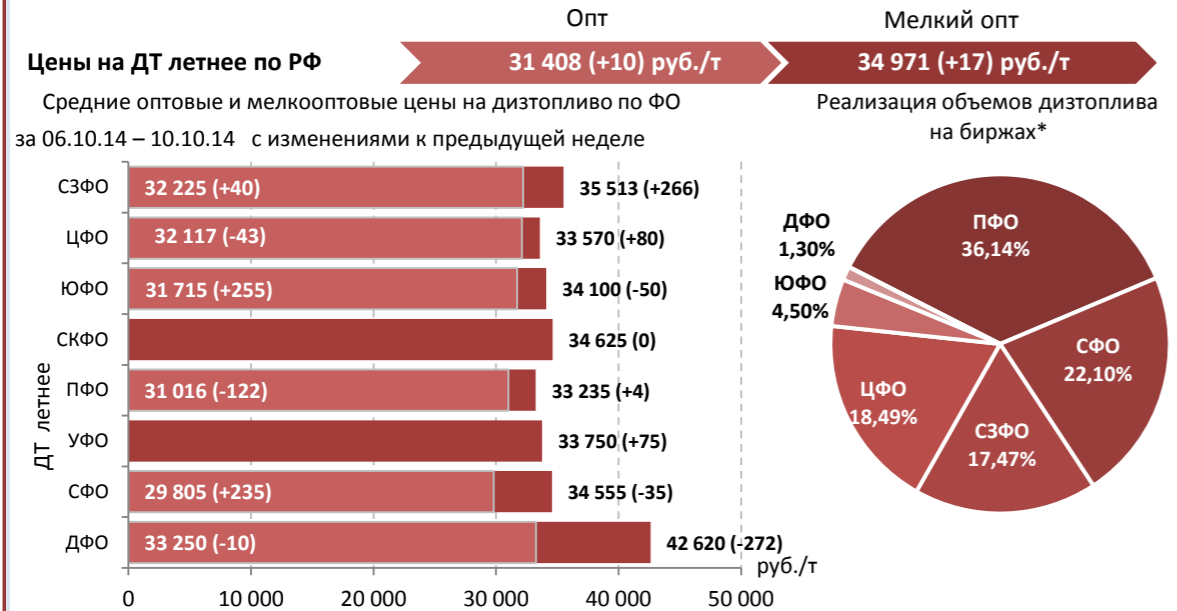
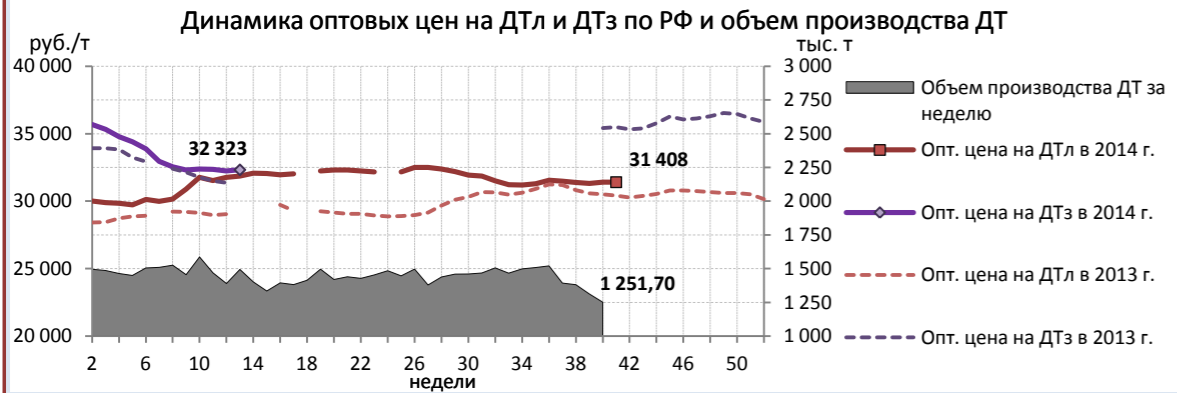
Добыча нефти и газового конденсата	05.10	08.10	09.10	10.10	12.10
Всего по РФ, тыс. т	1447,0	1442,0	1442,2	1441,6	1441,0

Коммерческие запасы на 07.10.2014

Нефть	5 198,9 тыс. т
-------	----------------

Биржевые цены	03.10	06.10	07.10	08.10	09.10	10.10
Brent (ICE), \$/барр.	92,71	93,45	92,31	91,97	89,02	90,20
Light Sweet (NYMEX), \$/барр.	88,66	89,45	87,75	86,85	83,50	84,85

ДИЗЕЛЬНОЕ ТОПЛИВО



Средняя цена производителей (ГП "ЦДУ ТЭК")	09.10	35 561 руб./т
Срвзвеш. цена приобр. СХТП (ФГБУ «Спеццентр учета в АПК»)	09.10	33 453 руб./т
Оптовая цена на рынке США (U.S. E.I.A.) по курсу ЦБ 39,7 руб./\$	06.10	33 170 руб./т

Биржевые цены	03.10	06.10	07.10	08.10	09.10	10.10
ДТ Летнее (СПбМТСБ), руб./т	32 064	32 102	31 879	31 744	31 668	31 748
GASOIL FUTURES, DEC14 (ICE), \$/т	799,00	798,00	797,75	790,50	788,25	780,75

*СПбМТСБ, ММТБ, Биржа «Санкт-Петербург»

АНАЛИТИКА

На отчетной неделе на СПбМТСБ продолжился рост цен на бензин марки Премиум-95. Биржевые цены на бензин марки Регуляр-92 показывали разнонаправленную динамику в зависимости от базиса поставок. Так, на базисах поставок Саратовского НПЗ, Киришского НПЗ, а также НПЗ Центрального ФО наблюдалось снижение биржевых цен на 0,5-1,4% за неделю. Увеличение цен на бензин обеих марок наблюдалось на базисах поставок в Сибирском федеральном округе. За период с 6 по 10 октября средняя биржевая цена на бензин Премиум-95 с базиса поставки Омского НПЗ выросла на 2,5% (до 42 600 руб./т), на бензин Регуляр-92 – на 2,2%.

Росту цен способствовал высокий спрос на бензин в Сибирском ФО. На отчетной неделе некоторые АЗС в Иркутской и Новосибирской областях столкнулись с проблемой нехватки бензина. Основной причиной послужило снижение объема отгрузок топлива с Ангарского и Омского НПЗ, которые с сентября т.г. проводят планово-профилактические работы на своем производстве.

По состоянию на 9 октября в Новосибирской области запасов АИ-92 хватает на 8 дней, АИ-95 – на 11 дней, дизельного топлива – на 13 дней (критическим показателем на топливном рынке считается снижение обеспеченности ГСМ на период ниже 10 дней). В Иркутской области объемов запасов АИ-92 достаточно на 18 дней, АИ-95 – на 16 дней, дизельного топлива – на 14 дней.

Мировые цены на марки нефти Brent и Light Sweet на отчетной неделе продолжили снижение. Цена на Brent 9 октября обновила минимальное значение за последние 4 года и составила 89,02 долл./барр. Нефть Light Sweet подешевела до 84,85 долл./барр. – минимальное значение с июля 2012 года.

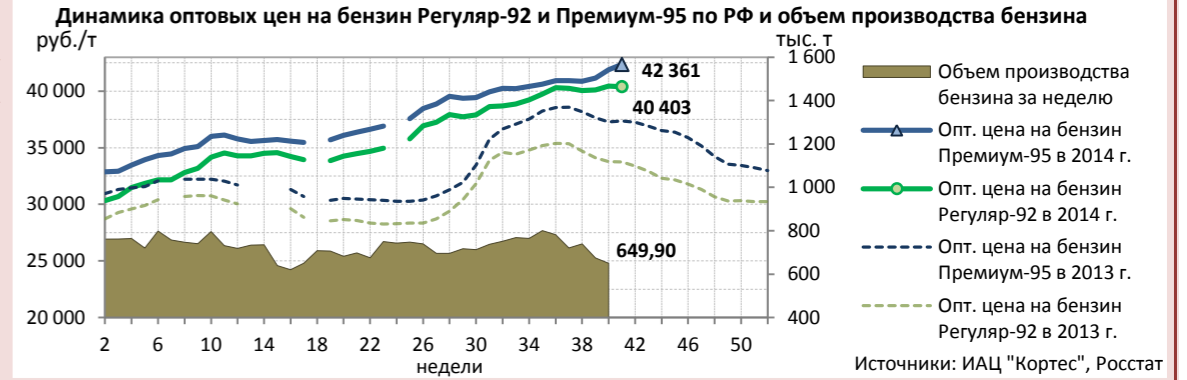
По состоянию на 6 октября 2014 г. Росстатом зафиксированы следующие значения розничных цен в России с изменениями к предыдущей неделе:

- АИ-80 – 29,87 руб./л (+0,03 руб./л);
- АИ-92 – 32,24 руб./л (+0,09 руб./л);
- АИ-95 – 35,02 руб./л (+0,09 руб./л);
- ДТ – 33,42 руб./л (0,00 руб./л).

Контактная информация:

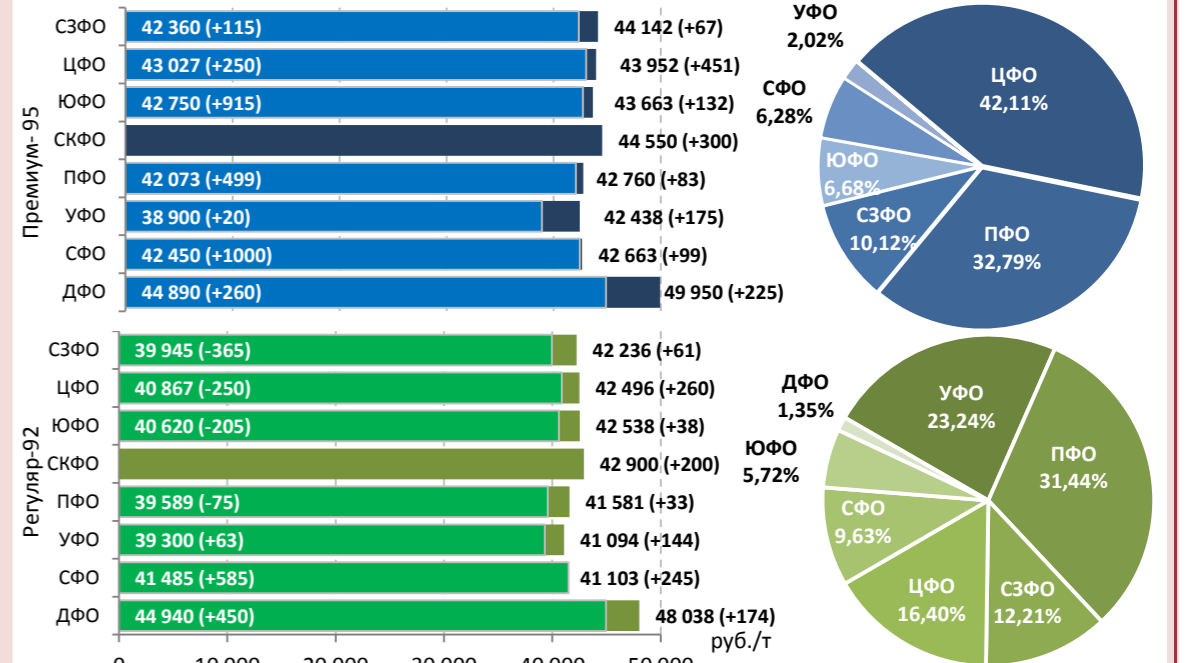
тел.: +7 (495) 917 – 50 – 42,
Web: www.specagro.ru, E-mail: info@specagro.ru

БЕНЗИН



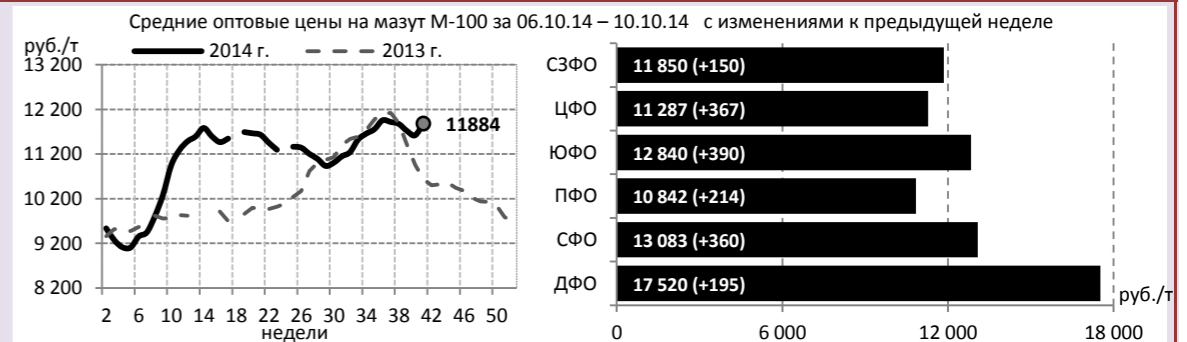
Цены на бензин Премиум-95 по РФ	42 361(+477) руб./т	44 113(+210) руб./т
Цены на бензин Регуляр-92 по РФ	40 403 (-42) руб./т	42 602 (+156) руб./т

Средние оптовые и мелкооптовые цены на бензин по ФО за 06.10.14 – 10.10.14 с изменениями к предыдущей неделе



Биржевые цены	03.10	06.10	07.10	08.10	09.10	10.10
Регуляр-92 (СПбМТСБ), руб./т	40 779	40 773	40 661	40 440	40 766	40 700
Премиум-95 (СПбМТСБ), руб./т	42 979	43 062	43 124	43 314	43 465	43 503
Бензин (NYMEX), \$/галл.	2,38	2,41	2,35	2,32	2,24	2,25

МАЗУТ



Опт. цена на мазут по РФ	11 884 (+226) руб./т
--------------------------	-----------------------------

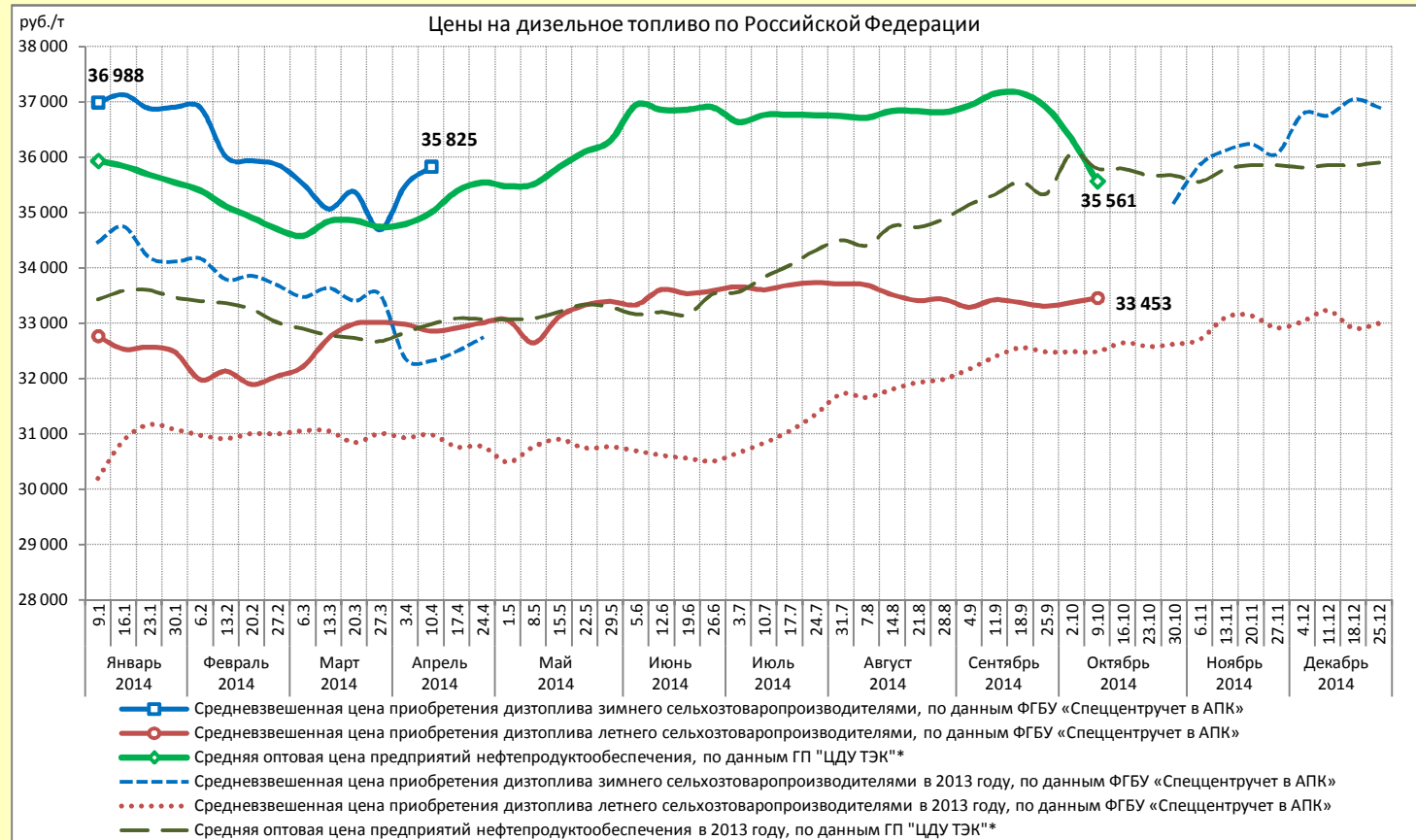
Биржевые цены	03.10	06.10	07.10	08.10	09.10	10.10
Мазут (СПбМТСБ), руб./т	11 196	11 421	11 511	11 494	11 351	11 041
Мазут (NYMEX), \$/галл.	2,61	2,63	2,60	2,58	2,52	2,56

Источники: СПбМТСБ, OILCAPITAL.RU

Сводный отчет о средних ценах на дизельное топливо по состоянию на 9 октября 2014 года

	Средняя цена производителей дизтоплива, по данным Росстата (с учетом акциза «Евро-4» и НДС)		Средняя оптовая цена предприятий нефтепродуктообеспечения, по данным ГП «ЦДУ ТЭК»*	Средневзвешенная цена приобретения дизтоплива сельхозтоваропроизводителями, по данным ФГБУ «Спеццентр учета в АПК»	
	Зимнее	Летнее		Зимнее	Летнее
Дата регистрации цен	Август 2014 г.		09.10.2014	09.10.2014	
Цена, руб./т	35 203	31 880	35 561	–	33 453
Изменение к прошлой дате, %	▼-5,8	▼-1,3	▼-2,1	–	▲+0,2

	Субъект РФ			Изм., %	Цена, руб./т		Субъект РФ		
	Субъект РФ	Изм., %	Цена, руб./т				Субъект РФ	Изм., %	Цена, руб./т
<div style="display: flex; align-items: center;"> <div style="writing-mode: vertical-rl; transform: rotate(180deg); font-weight: bold; color: green; margin-right: 5px;">ПОВЫШЕНИЕ</div> <div style="border-left: 1px solid black; border-right: 1px solid black; padding: 0 5px; writing-mode: vertical-rl; transform: rotate(180deg); font-weight: bold; color: green;">Летнее дизтопливо</div> </div>	Челябинская область	+5,6	31 868	<div style="display: flex; align-items: center;"> <div style="writing-mode: vertical-rl; transform: rotate(180deg); font-weight: bold; color: red; margin-right: 5px;">СНИЖЕНИЕ</div> <div style="border-left: 1px solid black; border-right: 1px solid black; padding: 0 5px; writing-mode: vertical-rl; transform: rotate(180deg); font-weight: bold; color: red;">Летнее дизтопливо</div> </div>	Томская область	-4,8	33 500		
	Кировская область	+2,9	34 541		Вологодская область	-3,0	33 765		
	Ярославская область	+1,6	33 720		Новгородская область	-2,3	31 985		
	Самарская область	+1,5	32 084		Камчатский край	-2,2	47 819		
	Тамбовская область	+1,1	31 388		Иркутская область	-1,1	35 071		
	Калининградская область	+1,1	35 897		Пензенская область	-0,8	32 293		
	Брянская область	+0,9	32 800		Архангельская область	-0,7	35 293		
	Орловская область	+0,6	32 324		Красноярский край	-0,5	35 276		
	Липецкая область	+0,6	32 600		Алтайский край	-0,4	35 023		
	Рязанская область	+0,6	33 500		Нижегородская область	-0,4	32 864		



*Оптовая цена предприятий нефтепродуктообеспечения на дизельное топливо рассчитывается как среднее значение оптовых цен поставщиков дизельного топлива без учета объемов производства. Данные ГП «ЦДУ ТЭК» учитывают цены на дизтопливо зимнее и летнее.

По данным ФГБУ «Спеццентр учета в АПК», средневзвешенная цена приобретения сельхозтоваропроизводителями **летнего дизельного топлива (ДТл)** за неделю почти не изменилась и на **09.10.2014** составила **33 453 руб./т**.

Наибольшее повышение средневзвешенной цены на ДТл наблюдалось в Челябинской (+5,6%), Кировской (+2,9%) и Ярославской (+1,6%) областях. В свою очередь, наибольшее снижение было отмечено в Томской (-4,8%), Вологодской (-3,0%) и Новгородской (-2,3%) областях.

На отчетной неделе наблюдалось снижение торговой активности в секторе дизельного топлива. Объем торгов составил 108,36 тыс. т (-24,7% за неделю).

На отчетной неделе объем торгов по дизельному топливу уменьшился до 108,36 тыс. т (-24,7% за неделю).

Биржевые цены на летнее дизельное топливо за отчетный период показывали разнонаправленную динамику в зависимости от базиса поставки. Так, больше всего снизились биржевые цены на летнее дизтопливо с базисов поставок Уфимской (-2,6% за неделю, до 30 000 руб./т) и Самарской (-2,1%, до 30 155 руб./т) групп НПЗ. На базисах поставок Ангарского НКХ и Омского НПЗ цены на летнее дизтопливо выросли на 1% и составили 29 984 руб./т и 30 110 руб./т соответственно. В дальнейшем существенного увеличения цен на летнее дизтопливо не ожидается. Однако проведение планово-профилактических и ремонтных работ на ряде отечественных НПЗ и, как следствие, уменьшение объемов поставок продукции на рынок будет способствовать сохранению уровня цен на дизельное топливо.

Начиная с середины июля т.г. на мировом рынке цены на эталонные марки нефти показывают тенденцию к снижению. За это время цены на нефть Brent и Light Sweet снизились на 17%. Цена фьючерсного контракта на низкосернистый Gasoil (со сроком исполнения до января 2015 года) к концу недели составила 780,75 долл./т, показав снижение за последние три месяца на 14%.

По данным Росстата, на 06.10.2014 средняя потребительская цена в РФ на дизельное топливо составила 33,42 руб./л, не изменившись за неделю.

Усредненная по 3 торговым площадкам США цена на споте дизтоплива № 2 с низким содержанием серы на 06.10.2014 снизилась за неделю на 2,3% и составила 2,64 \$/галл. (33 169 руб./т по курсу ЦБ 39,70 руб./\$). Потребительская цена на дизельное топливо на 06.10.2014 на внутреннем рынке США снизилась на 0,6% за неделю (по данным Министерства топлива и энергетики США) и составила 3,73 \$/галл. (39,15 руб./л по курсу ЦБ 39,70 руб./\$).



Средневзвешенная цена приобретения дизельного топлива сельхозтоваропроизводителями в разрезе регионов, по данным ФГБУ «Спеццентр учета в АПК»

	Зимнее дизельное топливо			Летнее дизельное топливо		
	Цена, руб./т	Изменение за неделю (+/-)		Цена, руб./т	Изменение за неделю (+/-)	
		%	руб./т		%	руб./т
РОССИЙСКАЯ ФЕДЕРАЦИЯ	-	-	-	33 453	+0,2	+81
ЦЕНТРАЛЬНЫЙ ФЕДЕРАЛЬНЫЙ ОКРУГ	-	-	-	32 936	+0,1	+44
Белгородская область	-	-	-	32 980	+0,1	+17
Брянская область	-	-	-	32 800	+0,9	+300
Владимирская область	-	-	-	33 170	+0,4	+120
Воронежская область	-	-	-	32 713	+0,1	+19
Ивановская область	-	-	-	33 950	0,0	0
Калужская область	-	-	-	33 330	+0,3	+100
Костромская область	-	-	-	33 300	0,0	0
Курская область	35 050	-	-	33 750	0,0	0
Липецкая область	-	-	-	32 600	+0,6	+200
Московская область	-	-	-	-	-	-
Орловская область	-	-	-	32 324	+0,6	+201
Рязанская область	34 100	-	-	33 500	+0,6	+200
Смоленская область	-	-	-	34 200	+0,6	+200
Тамбовская область	-	-	-	31 388	+1,1	+352
Тверская область	-	-	-	38 046	+0,2	+66
Тульская область	34 450	-	-	-	-	-
Ярославская область	34 200	0,0	0	33 720	+1,6	+520
СЕВЕРО-ЗАПАДНЫЙ ФЕДЕРАЛЬНЫЙ ОКРУГ	-	-	-	34 946	0,0	+8
Республика Карелия	-	-	-	-	-	-
Республика Коми	-	-	-	35 475	+0,4	+151
Архангельская область	35 500	-	-	35 293	-0,7	-242
Вологодская область	-	-	-	33 765	-3,0	-1 042
Калининградская область	-	-	-	35 897	+1,1	+387
Ленинградская область	-	-	-	34 188	+0,3	+88
Мурманская область	-	-	-	39 937	-0,2	-96
Новгородская область	-	-	-	31 985	-2,3	-744
Псковская область	-	-	-	35 294	+0,3	+95
СЕВЕРО-КАВКАЗСКИЙ ФЕДЕРАЛЬНЫЙ ОКРУГ	-	-	-	32 971	0,0	-2
Республика Дагестан	-	-	-	28 010	+0,1	+30
Республика Ингушетия	-	-	-	26 028	0,0	-13
Кабардино-Балкарская Республика	-	-	-	37 215	0,0	0
Карачаево-Черкесская Республика	-	-	-	34 500	0,0	0
Республика Северная Осетия - Алания	-	-	-	35 000	0,0	0
Чеченская Республика	-	-	-	31 869	0,0	+2
Ставропольский край	-	-	-	33 868	+0,1	+27
ЮЖНЫЙ ФЕДЕРАЛЬНЫЙ ОКРУГ	-	-	-	34 875	+0,1	+38
Республика Адыгея	-	-	-	34 900	0,0	0
Республика Калмыкия	-	-	-	34 450	0,0	0
Краснодарский край	-	-	-	35 103	+0,4	+132
Астраханская область	-	-	-	34 717	0,0	0
Волгоградская область	-	-	-	34 899	+0,1	+18
Ростовская область	-	-	-	34 598	-0,2	-64
ПРИВОЛЖСКИЙ ФЕДЕРАЛЬНЫЙ ОКРУГ	-	-	-	32 343	+0,8	+261
Республика Башкортостан	-	-	-	32 010	0,0	-10
Республика Марий-Эл	-	-	-	32 503	+0,1	+48
Республика Мордовия	-	-	-	31 400	0,0	0
Республика Татарстан	-	-	-	29 800	0,0	-3
Удмуртская Республика	-	-	-	33 351	0,0	+7
Чувашская Республика	-	-	-	32 618	0,0	+15
Пермский край	-	-	-	32 900	0,0	0
Кировская область	-	-	-	34 541	+2,9	+978
Нижегородская область	-	-	-	32 864	-0,4	-134
Оренбургская область	-	-	-	32 000	0,0	0
Пензенская область	-	-	-	32 293	-0,8	-248
Самарская область	32 705	-	-	32 084	+1,5	+460
Саратовская область	-	-	-	33 100	+0,3	+100
Ульяновская область	-	-	-	31 760	+0,2	+50
УРАЛЬСКИЙ ФЕДЕРАЛЬНЫЙ ОКРУГ	-	-	-	32 569	+1,9	+596
Курганская область	-	-	-	32 056	-0,1	-17
Свердловская область	-	-	-	33 200	0,0	0
Тюменская область	-	-	-	34 000	+0,1	+35
Челябинская область	-	-	-	31 868	+5,6	+1 690
СИБИРСКИЙ ФЕДЕРАЛЬНЫЙ ОКРУГ	-	-	-	33 912	-0,9	-324
Республика Алтай	-	-	-	32 140	0,0	0
Республика Бурятия	-	-	-	34 900	0,0	0
Республика Тыва	-	-	-	35 060	-0,1	-40
Алтайский край	35 503	-	-	35 023	-0,4	-148
Забайкальский край	-	-	-	39 827	+0,1	+40
Красноярский край	-	-	-	35 276	-0,5	-166
Иркутская область	-	-	-	35 071	-1,1	-374
Кемеровская область	-	-	-	33 250	0,0	0
Новосибирская область	-	-	-	33 450	0,0	0
Омская область	-	-	-	31 400	0,0	0
Томская область	-	-	-	33 500	-4,8	-1 700
ДАЛЬНЕВОСТОЧНЫЙ ФЕДЕРАЛЬНЫЙ ОКРУГ	-	-	-	-	-	-
Республика Саха (Якутия)	-	-	-	-	-	-
Камчатский край	-	-	-	47 819	-2,2	-1 062
Приморский край	-	-	-	-	-	-
Хабаровский край	-	-	-	-	-	-
Амурская область	-	-	-	-	-	-
Чукотский АО	62658	0,0	0	-	-	-
Еврейская АО	-	-	-	44 345	0,0	+7



ФГБУ «Спеццентрочет в АПК» не несет ответственность за абсолютную полноту и достоверность анализируемой информации из указанных источников. Характер данного документа является исключительно информационным. При принятии решения об инвестировании в финансовые инструменты, упомянутые в настоящем документе, необходимо обладать опытом финансовых операций, хорошо разбираться в вопросах оценки преимуществ и рисков, связанных с инвестированием в тот или иной финансовый инструмент.

При использовании материалов Аналитического обзора рынка и данных ценовой отраслевой статистики обязательна ссылка на источник: Минсельхоз России – ФГБУ «Спеццентрочет в АПК».

КОНТАКТЫ

Центральный офис

Тел.: + 7 (495) 917-50-42
Факс: + 7 (495) 917-53-80
Адрес: 105120, Москва,
ул. Нижняя Сыромятническая,
д. 1/4, стр. 1
Skype: agroinformer, spcu.ru, specagro.ru
E-mail: info@specagro.ru
Web: www.specagro.ru

Центральный филиал по рыночной информации

Тел.: + 7 (495) 745-88-70
Факс: + 7 (495) 745-88-71
Адрес: 107139, Москва,
Орликов пер., 1/11, стр. 1

Россия, 107139, Москва, Орликов пер. 1/11

